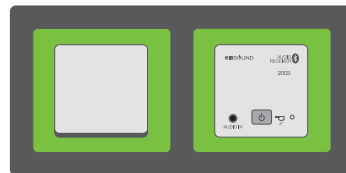
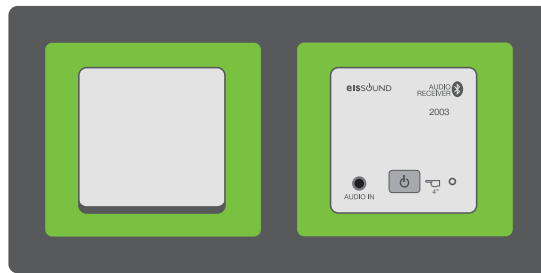


In-Wall
Bluetooth®
Audio Receiver



- EN INSTALLATION AND USER MANUAL
- ES MANUAL DE USO E INSTALACIÓN
- FR MANUEL D'INSTALLATION ET D'UTILISATION

eisSOUND
It's Soundlife!



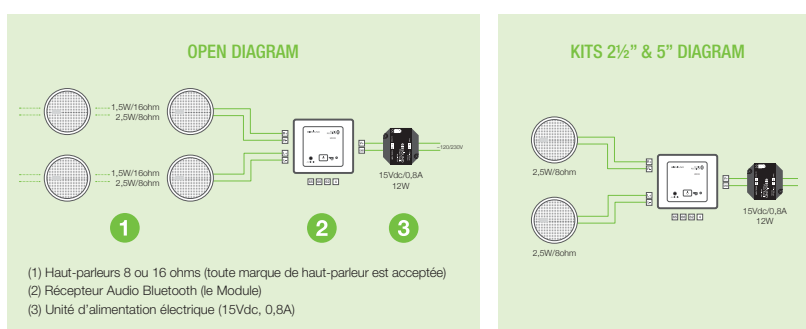
FCC ID : 2AB6X5269A

This device complies with Part 15 of the FCC Rules. Operation is subject to the following two conditions:
(1) this device may not cause harmful interference, and (2) this device must accept any interference received, including interference that may cause undesired operation.

Electrónica Integral de Sonido S.A. declares that the equipments ref. 52691, 5269A, 5269B, 5269C, 5289A, 5289C are in accordance with directives 2014/30/UE, 2011/65/UE, 2009/125/EC.
The EU declaration of conformity can be requested through the website www.eissound.com

CC-1217-01
64410106

1. Installation



Le Module, de dimensions 45 x 45mm, s'installe dans les boîtes d'encastrement standard pour l'appareillage électrique.

Spécifications Techniques

5269C	MIN	NORMAL	MAX		NOTES
Dimensions		45x45x42		mm	extérieur (largeur x hauteur x profondeur)
		45x45x36		mm	cavité (largeur x hauteur x profondeur)
		45x45		mm	cache en façade (largeur x hauteur)
Tension		15	16	Vdc	terminaux VDC, GND
Consommation électrique	22	111		mA	bluetooth
	22	99		mA	jack 3,5mm
Entrée signal		100	550	mVrms	jack 3,5mm
	7		60	Kohms	jack 3,5mm - impédance d'entrée
Sortie signal			5	Wrms	sortie 8 ohm
			2,5	Wrms	sortie 8 ohm
			1,5	Wrms	sortie 16 ohm
Signal sortie de ligne			1,82	Wrms	bornes 66, 65, 4
			50	ohm	bornes 66, 65, 4 - impédance de sortie
Signal de déclenchement de l'amplificateur			14	Vdc	bornes 62,4
			1	Kohms	bornes 62,4 - impédance de sortie
Séparation des canaux Gauche/Droite		58		dB	
Bande passante	45		20.000	Hz	
Distortion		0,1		%	
SNR		84		dB	
Code identification Bluetooth	0000		9.999		
Spécifications Bluetooth		Class2 BT2.1 + EDR A2DP 1.2 AVRCP 1.4			
Émetteur-récepteur sans fils		2,4		GHz	
Puissance transmetteur RF		7		dBm	
Portée			10	m	

11391	MIN	NORMAL	MAX		NOTES
Dimensions		49x47x24		mm	extérieur (largeur x hauteur x profondeur)
Tension	93		264	Vac	terminaux L, N
Fréquence	47		63	Hz	
Puissance			12	W	terminaux V+, GND
Tension de sortie		15		Vdc	
Courant de sortie			800	mA	
Puissance consommée			12	W	

2. Spécifications électriques et fonctionnelles

Alimentation électrique: le module fonctionne avec un bloc d'alimentation externe. Toute unité d'alimentation de 15 Vcc peut être utilisée en fonction du nombre de modules installés et de la sortie audio désirée.

SOURCE ELECTRIQUE	HAUT-PARLEUR	
	8 ohm	16 ohm
15V/0,8A	2,5+2,5Wrms	1,5+1,5Wrms

Sortie Haut-parleur: le Module fournit une sortie audio stéréo séparée canal gauche et droit.

Entrée audio externe: le Module inclut une entrée audio externe (Jack 3,5mm). Lorsque l'utilisateur branche une source sur le Jack, le Module bascule sur ce signal (Led rouge) et est prioritaire au mode Bluetooth.

Touche d'activation: le Module est équipé d'une touche pour activer le mode Bluetooth.

Indication par Led: la couleur de la Led indique les différents états du Module:

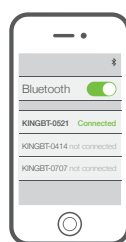
- Led Bleue clignotante = en attente pour l'appairage
- et connexion avec le périphérique Bluetooth
- Led bleue = Module connecté avec le périphérique Bluetooth
- Led rouge = Entrée audio externe branchée

Interrupteur limite de volume Max: le module possède à l'arrière un interrupteur avec 2 positions pour sélectionner le volume maximum autorisé en fonctionnement normal. Cette limite est définie par l'installateur lors de l'installation.

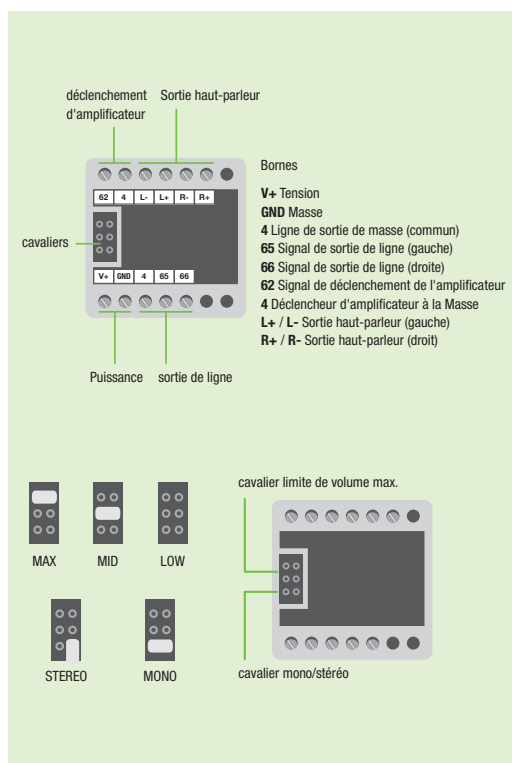
Interrupteur Mono/stéréo: le module possède un commutateur à l'arrière avec 1 position pour permettre à l'installateur de sélectionner la sortie mono ou stéréo audio.

Sortie ligne audio: le module possède une sortie ligne stéréo pour notre contrôle audio (réf. 092X3) ou notre Amplificateur auxiliaire (réf. 13204).

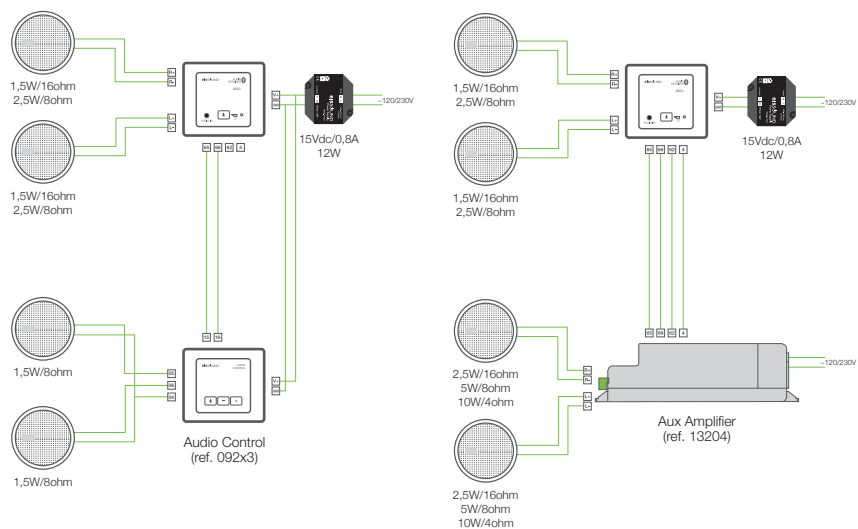
Le niveau audio de la ligne de sortie et du canal audio sera déterminé par le périphérique couplé / connecté et ne sera pas affecté par le limiteur de volume et les cavaliers stéréo / mono.



Bluetooth ID: Chaque Module est identifié comme KINGBT-XXXX ou XXXX est le numéro de série, cela permet à l'utilisateur d'identifier les différents modules qui peuvent coexister dans la même installation. L'utilisateur peut ainsi choisir, depuis son périphérique Bluetooth, le module auquel il souhaite diffuser sa musique.



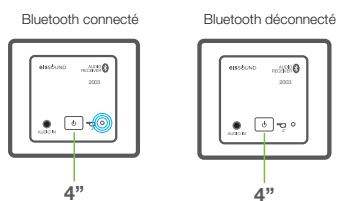
Diagrammes Sortie ligne audio



3. Fonctionnement

Avant de commencer tout appairage, nous vous recommandons de vérifier que votre périphérique Bluetooth a les profils A2DP / AVRCP. De plus, le processus d'appairage peut varier selon les fabricants. Veuillez lire attentivement au préalable le manuel de votre appareil Bluetooth. Pour une connexion réussie, assurez-vous que l'appareil Bluetooth se trouve à proximité du module lors de l'exécution de cette tâche.

3.1. Pour activer / désactiver le Module, presser la touche d'activation pendant 4".



3.2. Une fois que le voyant bleu clignote vous êtes prêt à appairer. Le module reste en mode d'appairage pendant une minute. Si le périphérique Bluetooth n'est pas connecté durant cette période, le module s'éteindra automatiquement et vous devrez répéter le processus.

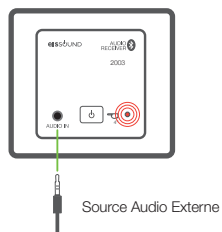
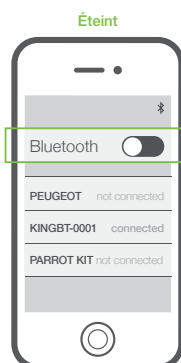
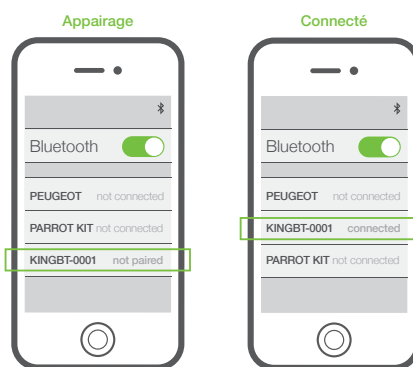
Pour jumeler, accédez aux paramètres Bluetooth de votre périphérique (Smartphone, tablette, PC, etc.) et suivre les procédures de recherche respectives. Le Module enverra son code d'identification (KINGBT-XXXX) à votre appareil Bluetooth. C'est le moment d'appairer. Cette étape ne sera nécessaire que la première fois pour chaque périphérique Bluetooth.

Maintenant, la connexion est simple et écoutez votre musique. Votre appareil Bluetooth va contrôler toutes les fonctions comme le choix de la chanson, lecture, pause, volume...

Une fois la connexion établie, la Led bleue s'arrête de clignoter et reste allumée tant que l'appareil Bluetooth est utilisé et dans la zone de portée (environ 10 mètres)

3.3. Le Module s'éteint automatiquement 1 minute après la coupure de la fonction Bluetooth sur votre périphérique ou quand vous vous éloignez de la zone de couverture.

3.4. Chaque fois qu'une source audio externe est reliée à l'entrée Jack, le module s'allume automatiquement (Led rouge). La source audio externe supprime le mode Bluetooth.



CENTRAL

Polígono Malpica Calle F Oeste
Grupo de Naves Gregorio Quejido, 87-88
50016 Zaragoza (SPAIN)
Tel.: 34 976 46 55 50
Fax: 34 976 46 55 59
comercial@eissound.com

www.eissound.com



eissound
It's Soundlife!