

MANUEL UTILISATEUR

MULTIPRISE À FIXER - 3 PRISES + 3 USB

Introduction :

Félicitations pour votre achat de ce bloc multiprise à fixer permet d'ajouter discrètement et en toute simplicité 3 prises de courant 2P+T ainsi que 3 ports USB de recharge au plan de travail d'une cuisine ou d'un bureau.



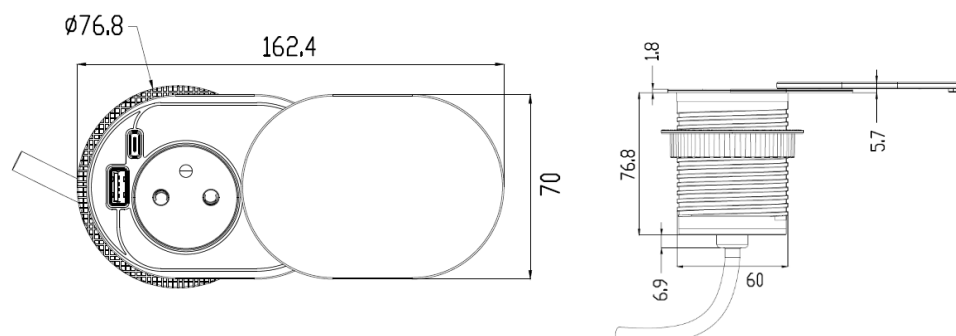
Caractéristiques :

Coloris :	Noir (110122B) – Blanc (110122W)	Indice :	IP 20
Nombre de prise :	1 prise 2P+T	Port USB :	1 USB-A + 1 USB-C
Profondeur de montage :	80mm maxi	Puissance :	- 230V - 16A - 3600W max - 12,0V =1,5A 18,0W (max USB-A) - 12,0V =1,67A 20,0W (max USB-C)
Encastrement :	Ø60mm	Dimensions extérieures :	76,8 x 70 x 77mm (162,40mm : lorsque ouvert)
Alimentation :	Câble fourni – 2m	Durée de garantie :	2 ans

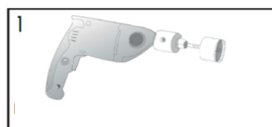
Avantages :

- Simplicité d'installation
- Adaptable à des plans de travail jusqu'à 50mm d'épaisseur
- L'interrupteur contrôle uniquement les prises secteur, pas les prises USB

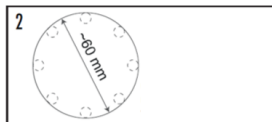
Dimensions :



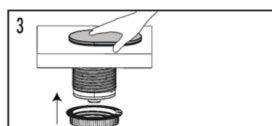
Installation :



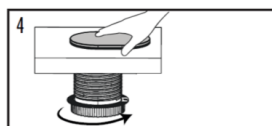
Avant l'installation, percez un trou dans le plan de travail à l'aide de la scie cloche (1) pour y placer la douille. Le diamètre du trou doit être de 60 mm (2).



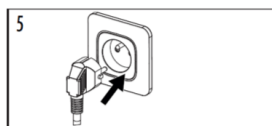
Une fois le trou préparé, dévissez vers la gauche et retirez la bague de montage du corps.



Insérez le câble d'alimentation et le corps de la prise dans le trou du plan de travail.



Passez l'anneau de montage à travers le câble d'alimentation, vissez-le dans le corps puis sous le plan de travail.



Vous pouvez brancher sur la prise électrique pour l'utiliser ensuite.

Précautions d'emploi :

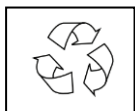
1. Le manuel d'instructions fait partie intégrante du produit et doit être conservé avec l'appareil.
2. Avant d'utiliser l'appareil, veuillez lire attentivement le manuel d'instructions et les spécifications techniques et les respecter scrupuleusement.
3. Toute utilisation non conforme au manuel d'instructions et à l'usage prévu peut entraîner des dommages, un incendie, une électrocution ou d'autres dangers pour l'utilisateur.
4. Le fabricant décline toute responsabilité en cas de dommages matériels ou corporels résultant d'une utilisation non conforme à l'usage prévu, aux spécifications techniques et au manuel d'utilisation.
5. Avant d'utiliser l'appareil, vérifiez que l'appareil ou l'un de ses composants ne sont pas endommagés. N'utilisez pas un appareil endommagé.
6. Ne pas ouvrir, démonter ou modifier l'appareil. Toute réparation doit être effectuée uniquement par un centre de service agréé.
7. Cet appareil est conçu pour une utilisation en intérieur et en extérieur. Son indice de protection est IP20.
8. Déroulez la rallonge avant utilisation (pour éviter la surchauffe du tambour) et:
 - a. Vérifiez qu'elle n'est pas endommagée. Il est interdit d'utiliser une rallonge si une partie de celle-ci est endommagée, car cela pourrait provoquer un choc électrique ou un incendie.
 - b. Vérifiez les caractéristiques techniques de la rallonge, notamment le courant nominal autorisé et la charge maximale autorisée.
 - c. Vérifiez que les caractéristiques techniques de l'appareil connecté correspondent à celles de la rallonge.
9. Ne branchez pas d'appareils dont la puissance totale et le courant nominal sont supérieurs à la charge admissible indiquée sur la plaque signalétique.
10. Avant de brancher la rallonge au secteur, assurez-vous que l'appareil ou les appareils qui y sont connectés sont hors tension.
11. La rallonge doit être branchée sur une prise de courant munie d'une broche de protection (mise à la terre).
12. Ne branchez pas les rallonges ensemble.
13. Ne couvrez pas la rallonge.
14. Ne touchez pas la rallonge ni les appareils qui y sont connectés avec les mains humides ou mouillées. Si la rallonge entre en contact avec de l'eau, débranchez-la immédiatement de la source d'alimentation.
15. Protégez le cordon d'alimentation de la rallonge contre les dommages mécaniques, tels que la flexion, l'abrasion, le vrillage, etc.
16. Une rallonge non utilisée doit être débranchée de la prise murale en saisissant la fiche et non le cordon d'alimentation.
17. Une rallonge doit être rangée enroulée dans un endroit sec.
18. Nettoyez l'appareil avec un chiffon doux et sec. N'utilisez pas de poudres à récurer, d'alcool, de solvants ou d'autres détergents puissants pour le nettoyage.
19. Ce produit n'est pas un jouet. Gardez l'appareil et son emballage hors de portée des enfants et des animaux domestiques.

Consignes de sécurité

XETA n'assume aucune responsabilité pour tout dommage résultant de toutes modifications ou changements des caractéristiques ou utilisation détournée de ce produit.

Nous n'assumons aucune responsabilité pour tous dommages liés aux dommages matériels ou corporels causés par une mauvaise utilisation ou le non-respect des consignes de sécurité.

Ne pas tenir compte de ces recommandations annulera votre garantie !

Environnement

Jetez le matériel d'emballage de manière écologique afin qu'il puisse être recyclé.



Ce marquage indique que ce produit ne doit pas être éliminé avec d'autres déchets ménagers dans toute l'UE, Conformément à la directive CE 2012/19/CE. Pour éviter tout dommage éventuel à l'environnement ou à la santé humaine résultant d'une élimination incontrôlée des déchets, recyclez-les de manière responsable pour promouvoir la réutilisation durable des ressources matérielles.

Pour retourner votre appareil usagé, veuillez utiliser les systèmes de retour et de collecte ou contactez le revendeur auprès duquel le produit a été acheté. Ils peuvent prendre ce produit pour un recyclage sans danger pour l'environnement.

Fabriqué en RPC

XETA Route des Artisans 73330 DOMESSIN – 04 79 44 13 84 – www.xeta.fr